

## Zwischen Tradition und High-Tech Zeitgenössische Holzarchitektur in Norwegen

Im Gegensatz zur weltweiten Entwicklung, die erst seit wenigen Jahren von einem neuen Interesse an Holzarchitektur geprägt ist, erfreute sich der Holzbau in den nordischen Ländern, insbesondere in Norwegen, einer konstanten Beliebtheit. Ausgehend von einer bedeutenden Tradition, realisierten norwegische Architekten jüngst einige bemerkenswerte Bauten.

Mit der Technik des Stabbaues revolutionierten die Wikinger um das Jahr 1000 den Bootsbau und begründeten so im Hochmittelalter ihre Stellung als eine führende Seemacht. Die Anwendung der Stabbautechnik im Hochbau führte im Zusammenhang mit der Christianisierung des Nordens, die nur mit mehr oder weniger standardisiert errichteten Gotteshäusern schnell vorangetrieben werden konnte, zu einem Höhepunkt des europäischen Holzbaues: den Stabkirchen. Einst gab es zwischen Island und Nordnorwegen mehr als 1200 solcher Kirchen, die praktisch ausnahmslos im 12. und frühen 13. Jahrhundert entstanden. Die meisten wurden früher oder später Opfer von Feuersbrünsten. Was die Jahrhunderte überdauerte, zerfiel wegen mangelnden Unterhaltes oder der Geringschätzung im 19. Jahrhundert. Heute sind nur mehr rund 25 Stabkirchen erhalten.

### Stabbautechnik und Schweizer Stil

Die Wiederentdeckung der Stabbautechnik, bei der im Gegensatz zur Blockbautechnik vertikale Hölzer als freistehende oder in die Aussenwand integrierte Säulen die Dachlast auf das Fundament übertragen, erfolgte Mitte des letzten Jahr-



Das Samenland-Zentrum von Bjerk & Bjørge in Karasjok, 1990. (Bild pd)

hunderts. Neue Sägetechniken erlaubten standardisierte Bauhölzer, die die Ausdrucksmöglichkeiten revolutionierten. Als Pendant zum «Laubsägestil» der Schweizer entstand in Norwegen der sogenannte Schweizer Stil. Ausgehend vom ersten derartigen Gebäude, dem 1839 von H. D. F. Linstow erbauten Wachthaus neben dem königlichen Schloss in Oslo, verbreitete sich die neue Bauweise schnell über das ganze Land und führte vorab in der Bahnhofarchitektur zu Pionierbauten. Gegen Ende des 19. Jahrhunderts wurde der Schweizer Stil von dem daraus weiterentwickelten und mit Dekorationselementen der Stabkirchen versehenen Drachenstil verdrängt.

Das Konstruktionsprinzip von vertikalen und horizontalen Bauhölzern, verkleidet und ausgesteift mit Brettern, hat sich seit Mitte des letzten Jahrhunderts zwar noch perfektioniert, aber nicht mehr grundlegend verändert. Noch heute entsteht die Mehrzahl der Einfamilienhäuser in Norwegen nach diesem Bauprinzip. Die bedeutendste Neuerung der letzten 100 Jahre verdankt der Holzbau dem Leim. Mit Leim lässt sich das unregelmässig gewachsene Material in seinen Eigenschaften homogenisieren. Sperr-, Tischler- und Spanholzplatten, insbesondere aber Leimholzträger zählen zu den wichtigsten Entwicklungen. Mit letzteren

## AUS DEM INHALT

### Beton im Werk von Herzog & de Meuron

Die Basler Architekten Herzog & de Meuron setzen sich immer wieder mit dem Werkstoff Beton auseinander. Gegenwärtig experimentieren sie mit der photographischen Oberflächenbehandlung des Betons. 75

### Design und Corporate Identity

Spätestens seit Peter Behrens' Arbeiten für die AEG sind die Möglichkeiten des Corporate Design bekannt. Die Designagentur «dai» sieht Design als Kommunikationsträger zur Positionierung von Firmen. 76

Verantwortlich für «Planen, Bauen, Wohnen»:  
Roman Hollenstein (holl.)

«Planen, Bauen, Wohnen»  
erscheint jeweils am ersten Freitag des Monats.  
Nächste Ausgabe: 6. Juni.

lassen sich beachtliche Spannweiten überwinden. Bei 96 Metern steht gegenwärtig der «Weltrekord», erreicht vom «Wikingerschiff» in Hamar, der bekanntesten Sporthalle der Olympischen Spiele von Lillehammer (NZZ 8. 2. 94).

### Moderne Aspekte des Holzbaus

In Ås, einer kleinen Ortschaft östlich von Oslo, baute sich der Architekt Bjørn Hovstad, Partner bei 4B Arkitekter, 1993 ein Wohnhaus, und zwar auf einem nach Süden geneigten Waldgrundstück am Rande eines Einfamilienhausquartiers. Da laut Baureglement keine Bäume gefällt werden durften, stand für das Haus nur eine Grundfläche von sechs mal sechs Metern zur Verfügung. Der Architekt stapelte drei Geschosse aufeinander und ergänzte hangseitig auf der West- und Ostseite das Grundvolumen um je einen Flügel. Das Gebäude betritt man durch einen Windfang im westlichen Flügel, kreuzt die offene Küche und gelangt in das Treppenhaus im ostseitigen Flügel. Im ersten Obergeschoss liegt der Wohnraum, der auf der Süd- und der Nordseite gegenüber der tiefer liegenden Küche als offene Galerie ausgebildet ist. Dieses Zurücksetzen von der Fassade er-

laubte eine Verglasung über zwei Geschosse, die das Licht quer durch das Haus fliessen lässt. Im dritten Geschoss befindet sich das Schlafzimmer. Hier gelangt man vom Treppenhaus aus über eine kleine Brücke direkt auf eine in einer Waldlichtung liegende Felskuppe.

Das nicht unterkellerte Gebäude wurde vollständig in Holz errichtet. Das etwa einen Meter auskragende Vordach schützt die darunterliegende Konstruktion und lässt auch heute, vier Jahre nach Bauabschluss, die Holzverkleidung noch wie neu erscheinen. Die Gestalt des Hauses ist geprägt vom weit auskragenden Dach mit Wasserspeiern in den Ecken und der zweigeschossigen Verglasung auf der Nord- und Südseite. Hervorzuheben ist, dass Bjørn Hovstad nicht zugunsten einer modernen

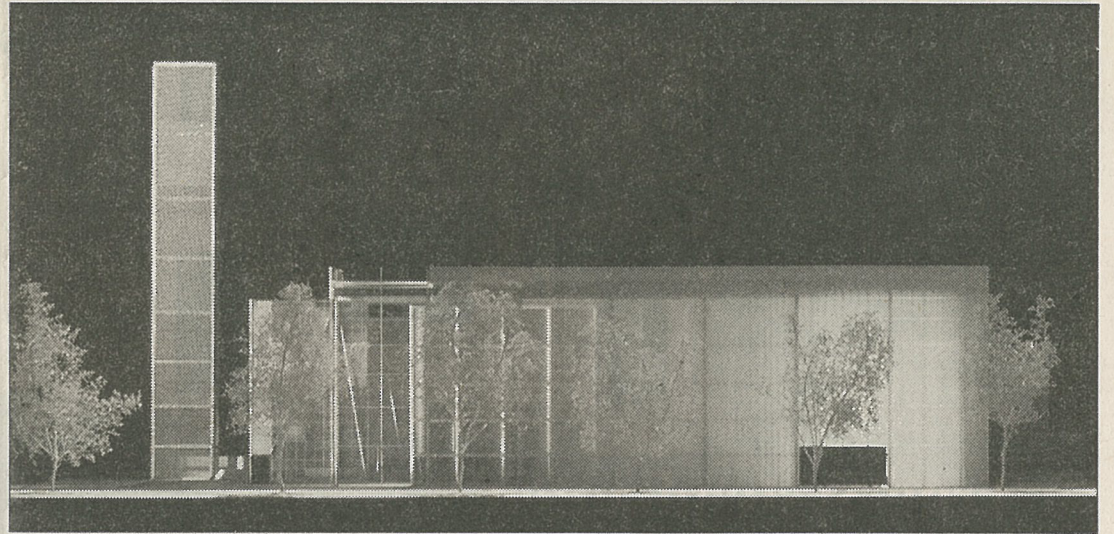
Formensprache auf den konstruktiven Holzschutz verzichtete, sondern das eine mit dem andern verknüpfte. Mit nur wenigen, gezielten Eingriffen ist es dem Architekten gelungen, das Potential zeitgenössischer Gestaltung mit dem Werkstoff Holz im Wohnhausbau aufzuzeigen. Entstanden ist dabei ein Haus zu günstigem Preis und hohem Wohnwert.

### Regionale Aspekte

Karasjok liegt dort, wo sich die Melancholie der Endlosigkeit wie ein schwerer Nebel über die Landschaft senkt: Weit oberhalb des Polarkreises, nahe der finnischen Grenze und nur etwa 200 Kilometer südlich vom Nordkap. Rund zweitausend Einwohner, vorwiegend Samen, zählt die Ortschaft. Das 1990 errichtete Samenlandzentrum der Architekten Bjerk & Bjørge findet man an einer der beiden Strassenkreuzungen des Ortes. Das Gebäude, das im Grundriss einen von der Kreuzung abgewandten Viertelkreis bildet, hat ein elegant geschwungenes, auf eigenen Stützen stehendes Vordach auf der Innenseite des Kreises. Dieses Vordach schützt die Eingänge und umfasst einen Marktplatz, auf dem im Sommer verschiedenste Erzeugnisse den Touristen verkauft werden. Während des restlichen Jahres geschieht dies in den untereinander verbundenen Geschäften im Gebäude selbst, das auch eine Cafeteria und das lokale Touristenzentrum beherbergt.

Markantestes Merkmal der gesamten Anlage aber ist der Versammlungssaal, dessen Dach an die Zelte der Samen erinnern soll. Auch die Farbwahl orientiert sich am Gelb-Rot-Blau des seit kurzem autonomen Volkes. Doch dieser ähnlich schon einmal vor gut 100 Jahren unternommene Versuch, über die Form einen nationalen «Stil» zu prägen, erweist sich als problematisch. Auch bei anderen Gebäuden in Karasjok wurde der Versuch unternommen, das Zelt der Samen in Holz, Beton und Backstein zu transformieren. Doch nur in einem Fall ist dies gelungen: beim Restaurant unmittelbar neben dem Samenlandzentrum. Hier stimmt die Form mit der traditionellen Funktion des Zeltes überein.

Der Versammlungsraum des Samenlandzentrums, der bis zur Fertigstellung des Parlamentsgebäudes in Kautokeino den Politikern als Provisorium dient, orientiert sich in seiner Ausformung am bekannten Layout: Hier die Parlamentarier, gegenüber die Vorsitzenden, in den Ecken die



Allmann, Sattler, Wappner: Herz-Jesu-Kirche. München, 1996–99. Modell. (Bild Architekten)

## Ein Quader mit diaphaner Hülle Projekt eines neuen Kirchenbaus in München

sel. Kirchen gehören neben Museums- und Theaterbauten nach wie vor zu den Bauaufgaben mit besonders repräsentativem Charakter, die vornehmlich Stararchitekten vorbehalten sind. Um so überraschender ist, dass nun drei junge, wenig bekannte Architekten mit der Aufgabe betraut wurden, im Münchner Stadtzentrum eine neue Kirche zu bauen. 1995 hatte das Erzbischöfliche Ordinariat München einen Wettbewerb für einen Kirchenneubau ausgeschrieben. Den ersten Preis gewann das Büro Markus Allmann, Aman-

us Sattler und Ludwig Wappner mit seinem Entwurf eines transluziden Glasquaders.

Erstmals einer breiteren Öffentlichkeit bekanntgeworden waren die drei Architekten mit

einem 1992–1995 realisierten grösseren Schulkomplex in Flöha (NZZ 13. 11. 96). Die neue Kirche soll an der Stelle errichtet werden, an der die vor einigen Jahren nach einem technischen Defekt abgebrannte Herz-Jesu-Kirche gestanden hatte. Der Entwurf von Allmann, Sattler, Wappner sieht einen 47 Meter langen und 16,80 Meter hohen Kirchenraum vor sowie einen 38 Meter hohen, freistehenden Glockenturm.

Der quaderförmige Bau wird aus zwei diaphanen Hüllen bestehen, einer äusseren Glasfassade und einer inneren Hülle aus Lärchenholzlamellen. Mit dem Bau soll im kommenden September begonnen werden. Er soll an Weihnachten 1999 abgeschlossen sein.

Übersetzer, die Besucher und die Presse. Diese Anordnung deckt sich nicht mit der Kreisform des Zeltes. Deshalb wurde sie hier zum Viereck. Entsprechend erzwungen wirkt das Interieur des Raumes. Die Anspielungen an das Nationale, die Politisierung der Form, wirkt trotz der guten Handhabung der Details und der insgesamt gelungenen Architektursprache aufgesetzt, ein Eindruck, der durch die mehrheitlich touristische Nutzung des Gebäude gleich noch potenziert wird. Nichts ist offensichtlich so schwierig wie der Versuch, sich aus 2000 Kilometern Distanz – die Architekten stammen aus Bergen – am Aufbau eines neuen kulturellen Ausdrucks zu beteiligen, ohne selbst Betroffener zu sein.

### Traditionelle Aspekte

Von einer kleinen Hochebene über der nördlich von Bergen am Dalsfjord gelegenen Ortschaft Dale geniesst man einen schönen Blick über das Tal, den Fjord und auf die Berge. Hier steht ein 1997 von den jungen Architekten Hage & Grove, Boge, Egge und Hjeltnes realisiertes Künstlerzentrum, das fünf neue Gästehäuser für Künstler, fünf untereinander und mit einer Werkstatt verbundene Ateliers und ein Wohnhaus für den Direktor umfasst. Die insgesamt sieben Bauten liegen wie auf einer Perlenschnur gereiht im Halbkreis entlang der Hangkante. Die fünf bahnenähnlichen Gästehäuser sitzen auf Stützen gestellt quer zur Höhenkurve direkt auf dem Übergang von der Hochebene zum steil abfallenden Hang. Man betritt die Häuser von der Stirnseite her, passiert je nach Typus ein, zwei oder drei Schlafzimmer und gelangt am Ende in das Wohnzimmer, hat zur Linken die Garderobe und das Bad in einem aussen angehängten Volumen und in der Verlängerung, im Wohnzimmer, die aufgereihten Elemente der Küche.

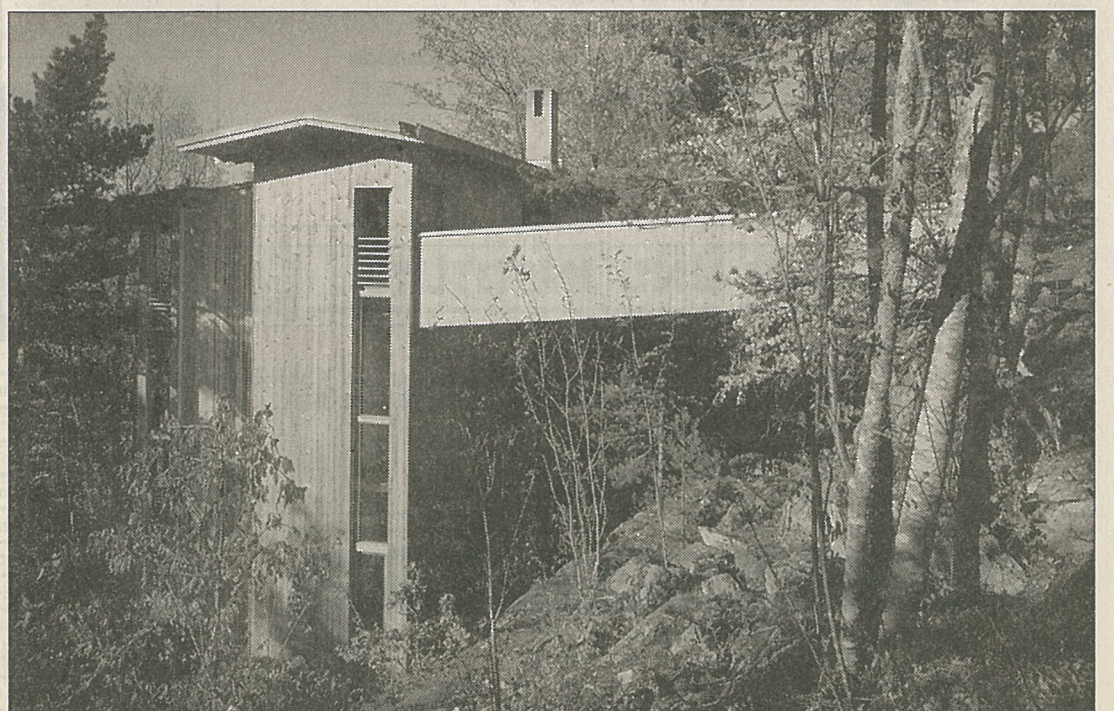
So verschlossen sich die Eingangsseite zeigt, so offen ist die talseitige Fassade mit vorgelagertem, überdecktem Balkon. Der Innenraum ist geprägt durch verschraubte Sperrholzplatten und einen Fussboden aus Kiefernholz. Aussen dominiert das hier seit den dreissiger Jahren nicht untypische aluminiumverkleidete Tonnendach das Erscheinungsbild. Das Werkstattgebäude mit den hangseitig angeordneten Nebenräumen und die

fünf separaten Ateliers entwickeln sich etwa im Viertelkreis entlang einer Felskuppe. Verbunden sind die sechs Volumen mit einem breiten Korridor, der auf der einen Seite in die Werkstatt und auf der anderen ins Freie mündet. Grosse Schiebetüren trennen die etwa sieben mal sieben Meter messenden, rund acht Meter hohen und mit einem Pultdach versehenen Atelierräume vom Korridor ab. Gegen das Tal und zur Aussicht hin sind die Atelierräume auf der gesamten Raumhöhe verglast. Die talseitige Wand der Werkstatt hingegen ist mehrheitlich geschlossen. Verkleidet ist sie auf der gesamten Höhe – dies als eigenwilligstes Merkmal der gesamten Anlage – mit einem Geflecht aus Wacholderästen, das der eigentlichen Wand als ein Schutzschild vorgelagert ist. Diese alte und in der Herstellung recht aufwendige Bautechnik war an der Westküste Norwegens einst weit verbreitet und diente zum Abdämpfen der in dieser Gegend sehr starken Windkraft.

Das Rustikale, das dieser Wandaufbau und die Stülpchalung der Gästehäuser ausstrahlen, kontrastiert mit den grossen Glasflächen, den Aluminiumdächern und dem im Innenausbau filigran eingesetzten Sperrholz. So sind in der Werkstatt die geschwungenen Primärträger des Daches derart dünn geraten, dass sie mit Seilen und Distanzhaltern aus Stahl unterspannt werden mussten, was die papierene Erscheinung nur noch verstärkt. Gerade im Bereich der Werkstätten erhält man den noch von Rundungen im Bereich der Oberlichtfenster sowie schwungvollen Formen der Innenraumunterteilung unterstützten Eindruck von einer modernen Interpretation des expressiven Schweizer Stils. Alles in allem ist in Dalsåsen eine kleine Überbauung entstanden, deren Gestalt traditionelle Bautechniken kunstvoll mit einer zeitgenössischen Architektursprache kombiniert. Dass dabei einige der Details auf eine schnelle Abnutzung programmiert sind, widerspiegelt den Zweck der Anlage: Künstlern von innerhalb und ausserhalb Skandinaviens für einen zeitlich beschränkten Aufenthalt einen «provisorischen» Raum zu bieten.

Christoph Affentranger

Vom Verfasser ist soeben eine Publikation zum zeitgenössischen Holzbau in Skandinavien erschienen. – Christoph Affentranger: Neue Holzarchitektur in Skandinavien. Birkhäuser-Verlag, Basel 1997. 240 S., Fr. 108.–.



Wohnen im Wald: Ein 1993 von Bjørn Hovstad in Ås bei Oslo errichtetes Privathaus. (Bild J. Havran)